



Vue du domaine Émile-Greller, avec les bois au fond et les bâtiments en bois au milieu

Par Vincent Albouy Les clichés sont de l'auteur

Un vignoble « insectes admis »

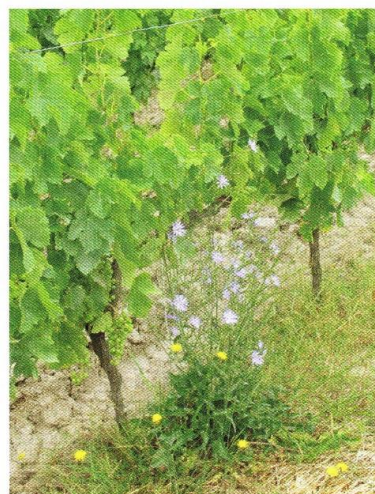
La viticulture représentait en 2011 3,7% des terres cultivées en France et avait consommé 20% du volume des pesticides utilisés par l'agriculture. Aussi les initiatives visant à diminuer voire à supprimer cette consommation méritent d'être valorisées.

La Gironde est réputée pour ses vignobles, favorisés par son climat océanique tempéré et humide. Au nord du département, où bois et cultures se mélangent, sur la commune de Lapouyade à 20 km de Pomerol, un couple de viticulteurs cultive depuis 2009 le domaine Émile-Greller sans produits chimiques ni OGM. Leur ambition ? Développer un vignoble « respectueux de la nature, des producteurs

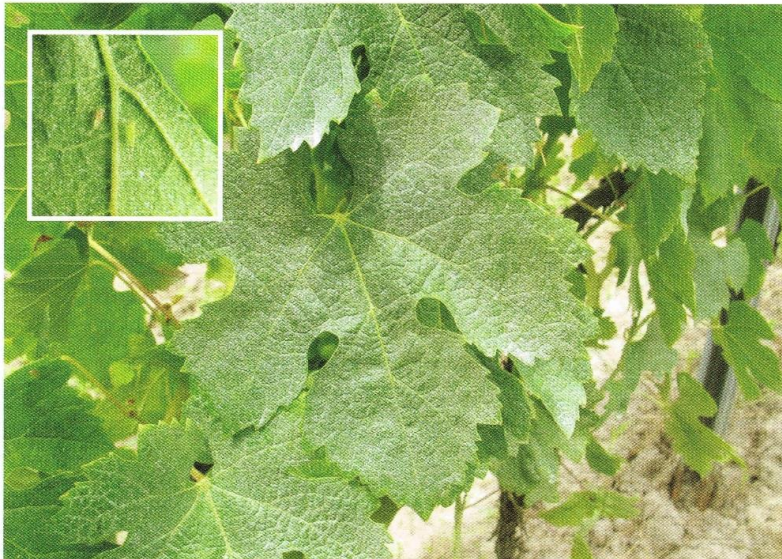
et des consommateurs, équitable et sincère ». Leur recette ? L'emploi de méthodes alternatives de prévention et de lutte contre les parasites et une fertilisation naturelle.

Le domaine de 15 ha est à l'image du paysage environnant. La maison et le bâtiment d'exploitation sont construits en bois, importante ressource locale. Les 8 ha d'un seul tenant plantés au début des années 2000 en cépage merlot sur un coteau exposé plein sud sont bordés par un bois de 3 ha, une prairie et une jachère de 4 ha. Delphine et Benoît Vinet ont souhaité mettre au service de leur vigne ces réserves de biodiversité, les valoriser plutôt que les détruire,

en faire des compléments indispensables aux parcelles cultivées. La vigne est cultivée par des métho-



Fleurs sauvages dans un rang de vigne



Traitement du feuillage à l'argile contre les cicadelles (en haut à gauche, Cicadelle de la vigne (*Empoasca vitis*))



À gauche, outil pour travailler le sol sans labour. À droite, l'enherbement des rangs empêche l'érosion sur les pentes.



des biologiques reposant sur quelques principes simples : maîtrise de la quantité de raisins produite par cep, fertilisation naturelle, travail du sol le plus léger possible, aucun traitement chimique. Les grappes peuvent ainsi donner un vin de qualité dans lequel s'expriment toutes les caractéristiques de ce terroir aux sols argileux et profonds.

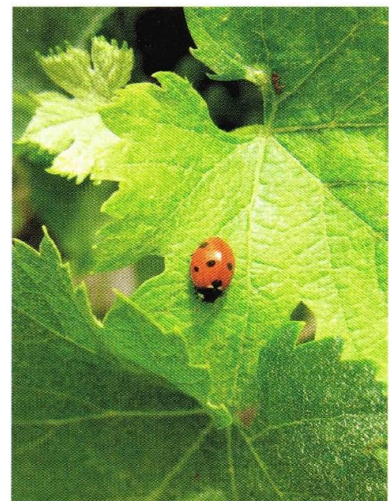
Benoît Vinet remplace les labours profonds, si préjudiciables à la vie du sol, par un travail le plus léger possible au niveau des ceps, et par l'enherbement maîtrisé des rangs. Cette technique permet de bénéficier de la force des racines de

certaines plantes pour ameublir et aérer un sol très argileux, donc battant et compact quand il est laissé sans protection contre la pluie. La taille en cordon permet de mieux aérer et de mieux exposer au soleil les grappes, donc de limiter les risques de maladies cryptogamiques et de favoriser le bon mûrissement des raisins. Elle limite également le rendement, ce qui permet de privilégier la qualité du raisin récolté mais aussi la vitalité de la vigne, c'est à dire son aptitude à produire l'année suivante, base d'une viticulture durable. Cette exigence de qualité a été recherchée dès la plantation,

avec une densité élevée de pieds à l'hectare (6 600), un écartement de 1,50 m entre les rangs et des porte-greffes très qualitatifs (riparia et 101-14 pour les spécialistes que cela intéresserait).

Les maladies cryptogamiques et les insectes ravageurs (principalement les vers de la grappe, *Cochylis* et *Eudémis*, ainsi que les cicadelles qui peuvent transmettre certaines maladies comme la flavescence dorée) sont prévenus ou combattus à l'aide de « tisanes » de plantes, ces fameuses « préparations naturelles peu préoccupantes » comme le purin d'ortie que le législateur vient enfin de reconnaître dans la dernière loi d'orientation agricole, ou de produits naturels comme l'argile.

Le vignoble n'est pas isolé de son environnement. Au contraire, Delphine et Benoît ont souhaité dès le départ intégrer à part entière les zones non cultivées dans l'économie du domaine pour favoriser la biodiversité et bénéficier des services écosystémiques qu'elle rend gratuitement. Par exemple, une mare comblée présente dans la jachère va être restaurée. Des arbres fruitiers ont été plantés dans certains rangs de vigne. D'autres essences vont l'être selon les principes de l'agroforesterie pour favoriser notamment le déplacement des chauve-souris, consommatri-



Coccinelle à 7 points (*Coccinella septempunctata*)



Jeune arbre fruitier dans un rang de vigne

ces de *Cochylis* et d'*Eudémis* qui sont des papillons à vol nocturne.

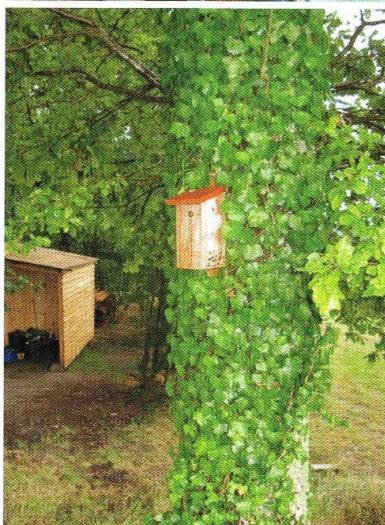
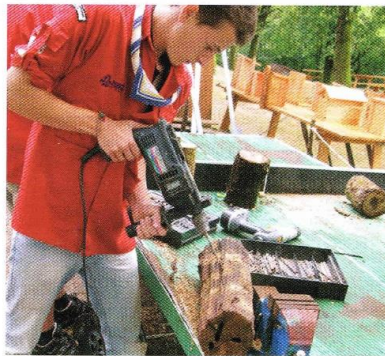
Cette imbrication entre vigne et zones naturelles, via notamment les rangs enherbés et les lignes d'arbres au cœur des parcelles, vise aussi à favoriser la lutte biologique en attirant les insectes auxiliaires comme les coccinelles, les vers luisants ou les chrysopes. Cette attractivité est augmentée par la plantation d'une haie champêtre pour isoler le domaine de la route qui le borde et par le semis de bandes fleuries nourrissant notamment les adultes de mouches et de guêpes parasites.

Pour accomplir cet ambitieux programme dans les meilleures conditions, Delphine et Benoît Vinet ont conclu des partenariats avec des associations locales ou nationales comme Arbres et Paysages en Gironde, le Groupe Chiroptères d'Aquitaine ou la LPO (Ligue de protection des oiseaux) Aquitaine. Afin d'attirer sur le vignoble de plus en plus d'oiseaux et de chauve-souris, qu'ils considèrent comme de véritables partenaires car ces animaux insectivores régulent en se nourrissant les populations d'insectes et aident à lutter contre les *Cochylis* et les *Eudémis*, Del-

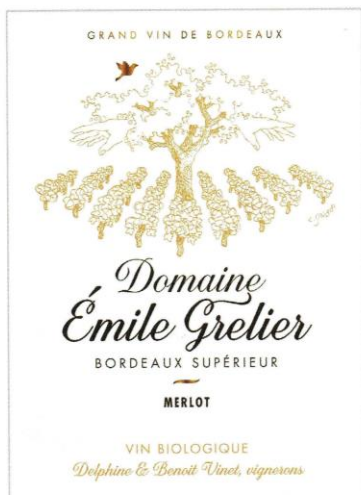
phine et Benoît Vinet ont organisé l'opération « Plantons des arbres ». Grâce à l'association Arbres et paysages en Gironde, plus de 680 vé-

gétaux (arbres et arbustes) ont été plantés sur le domaine par des volontaires venus nombreux les aider. Ils ont également décidé de mettre leur exploitation en refuge LPO, pérennisant ainsi leur engagement en faveur de la biodiversité. Durant l'été 2014, le domaine Émile-Grelier a accueilli durant trois semaines trois groupes de scouts et guides de France venus du Nord, de Vendée et d'Île-de-France qui ont construit et installé une vaste panoplie de nichoirs pour les oiseaux, les chauve-souris et les insectes. À l'occasion de ce séjour, de nouvelles actions ont été entreprises comme la création d'aménagements durables pour l'accueil des groupes (toilettes sèches, tables).

Le chantier-nature s'est terminé par l'inauguration officielle du refuge LPO en présence d'Allain Bougrain-Dubourg président national



En haut, fabrication d'une bûche percée et hôtel à insectes en construction. En bas, nichoir « boîte aux lettres » pour mésanges et autres oiseaux insectivores et nichoir à chauve-souris sur le bâtiment d'exploitation.



et d'Olivier Le Gall président de la LPO Aquitaine. De nombreux acteurs issus des milieux naturaliste, agricole et éducatif ayant soutenu ou participé à ces initiatives étaient aussi de la fête. Celle-ci a été un peu gâchée par un orage violent, mais au

Un vin bio, bon et solidaire

L'abus d'alcool est dangereux pour la santé des hommes, mais aussi de la nature et des insectes quand la vigne est cultivée avec des pesticides chimiques de synthèse. Si vous souhaitez soutenir cette initiative concrète en faveur de la biodiversité dans le vignoble, pourquoi ne pas déguster un bordeaux supérieur domaine Émile-Grelier 2012 ? La vinification comme la culture respectent le cahier des charges de l'agriculture biologique. Delphine et Benoît Vinet ont également signé, parmi les premiers, la *Charte Bio Vin solidaire* créée par l'association interprofessionnelle ARBIO et les Vignerons bio d'Aquitaine qui garantit le respect de normes environnementales et sociales exigeantes dans le souci d'offrir au consommateur un vin bio de qualité dans le respect du travail du producteur.

Cette première cuvée est reconnue par la profession, beau succès très encourageant pour l'avenir. Ainsi les sommeliers allemand Markus del Monego et suédois Andreas Larsson, tous deux parmi les Meilleurs sommeliers du Monde, ont noté 83,5/100 le Domaine Émile-Grelier 2012. Et le *Guide Hachette des Vins* 2015, qui célèbre ses 30 ans, a sélectionné le Domaine Émile-Grelier 2012 pour cette édition spéciale.

Delphine et Benoît Vinet, Domaine Émile-Grelier, 2^{bis} Piconnat 33620 Lapouyade.
Tél. 06 79 96 29 67 – Courriel : dv@vinesprit.fr

moins les vignes ont été arrosées ! L'OPIE Poitou-Charentes s'est associé à cette démarche innovante où la biodiversité est prise en compte dans son ensemble pour préserver la qualité de l'air, de l'eau et d'une terre saine et pleine de vie.

Un inventaire des insectes auxiliaires tentera d'évaluer la capacité d'auto-défense du vignoble contre les insectes potentiellement ravageurs qui s'y trouvent. ■